

À LA DÉCOUVERTE DU MONDE CANIN



D'APRÈS LE FILM
L'EXTRAORDINAIRE
VOYAGE DE
MARONA



DOCUMENT PÉDAGOGIQUE
CONÇU PAR CINÉMA PUBLIC FILMS

À LA DÉCOUVERTE DU MONDE CANIN

DANS LE FILM L'EXTRAORDINAIRE VOYAGE DE MARONA, TU AS PU DÉCOUVRIR LE RÉCIT D'UNE PETITE CHIENNE, MARONA, QUI RELATE LES DIFFÉRENTES ÉTAPES DE SA VIE.



Adoptée comme animal de compagnie peu après sa naissance, elle connaît plusieurs foyers successifs et s'attache ainsi à ses différents maîtres et maitresses :



SOLANGE



ISTVAN



MANOLE

Dans quel ordre les rencontre-t-elle ?
Numérote les images de 1 à 3 pour retracer la chronologie de l'histoire.

NOUS TE PROPOSONS, À TRAVERS CE CAHIER, DE PARTIR À LA DÉCOUVERTE DU CHIEN, CET ANIMAL QUE NOUS CÔTOYONS SI SOUVENT, MAIS QUE NOUS NE CONNAISSONS PAS SI BIEN QUE CELA!

Réponses : 1 = Solange, 2 = Istvan, 3 = Manole

LE CHIEN DE NOS JOURS

Réponds aux questions suivantes :

A DE QUEL ANIMAL DESCEND LE CHIEN ?



1 • Du singe



2 • Du loup



3 • Du guépard

L'ancêtre commun des chiens est en effet le loup ; il font tous les deux partie de la famille des canis lupus.

B DE NOS JOURS, EN FRANCE, LE CHIEN EST-IL :



1 • Un animal sauvage ?



2 • Un animal domestique ?

Le chien était autrefois un animal sauvage ; c'est le premier animal sauvage à avoir été domestiqué par l'Homme, il y a environ 15 000 ans. Aujourd'hui, il n'y a plus de chiens sauvages en France, cependant on en retrouve dans d'autres pays du monde.

C COMBIEN EXISTE-T-IL DE CHIENS EN FRANCE ?

1M

1 • 1 million de chiens

3M

2 • 3 millions de chiens

7,5M

3 • 7,5 millions de chiens

En 2018, il y avait en effet près de 7,5 millions de chiens recensés dans notre pays. Ce qui en fait le 2^e animal domestique préféré des Français, après le chat (on en compte 13,5 millions !)

LE SAIS-TU ?

IL EXISTERAIT ENVIRON 500 MILLIONS DE CHIENS DANS LE MONDE, DONT 85 MILLIONS EN EUROPE ! DANS NOTRE PAYS, UN FOYER SUR QUATRE POSSÈDE UN CHIEN, ET LES TROIS QUARTS D'ENTRE EUX VIVENT EN MAISON AVEC JARDIN.



À QUELLE(S) FAMILLE(S) D'ANIMAUX APPARTIENT LE CHIEN ?

D'abord, il appartient à la **grande classe des mammifères** (animaux recouverts de poils au sang chaud, qui nourrissent leurs petits avec du lait produit par leurs mamelles).

Ensuite, il fait partie de l'**ordre des carnivores** (animaux qui chassent et mangent d'autres animaux, notamment grâce à leurs canines et leurs griffes pointues).

Plus précisément, il est de la **famille des canidés** (animaux au long museau, aux nombreuses molaires et aux griffes non rétractiles = qui ne se rétractent pas comme chez les chats ou les lions).



D'autres animaux font partie de la famille des canidés ; en voici quelques exemples. Note sous les images leurs noms respectifs : **chacal ; hyène ; loup ; fennec ; renard ; dingo.**

A




.....

B



.....

C



.....

D



.....

E



.....

F



.....

Réponses : A = renard, B = loup, C = hyène, D = dingo, E = fennec, F = chacal

MESSAGE CODÉ

DÉCODE LE MESSAGE SUIVANT (GRÂCE AU TABLEAU DE CORRESPONDANCE CHIFFRES/LETTRÉS) AFIN DE DÉCOUVRIR LE GENRE ET L'ESPÈCE AUXQUELS LE CHIEN APPARTIENT :

LE CHIEN APPARTIENT AU GENRE

3 1 14 9 19

○ ○ ○ ○ ○

ET À L'ESPÈCE

12 21 16 21 19 6 1 13 9 12 9 1 18 9 19

○ ○ ○ ○ ○ ○ ○ ○ ○ ○ ○ ○ ○ ○ ○ ○ ○ ○ ○

TABLEAU DE CORRESPONDANCE

1	2	3	4	5	6	7	8	9	10	11	12	13
A	B	C	D	E	F	G	H	I	J	K	L	M
14	15	16	17	18	19	20	21	22	23	24	25	26
N	O	P	Q	R	S	T	U	V	W	X	Y	Z

Et oui, pour être tout à fait exact, le chien appartient à « l'espèce » **canis** au genre « canis »



LE CHIEN EST UN DESCENDANT DU LOUP

1 Compare le genre et l'espèce auxquels le loup et le chien appartiennent ; souligne la différence.

LOUP
=
CANIS
LUPUS

CHIEN
=
CANIS LUPUS
FAMILIARIS

2 Le terme « familiaris » ressemble à quel mot que tu connais ?

.....

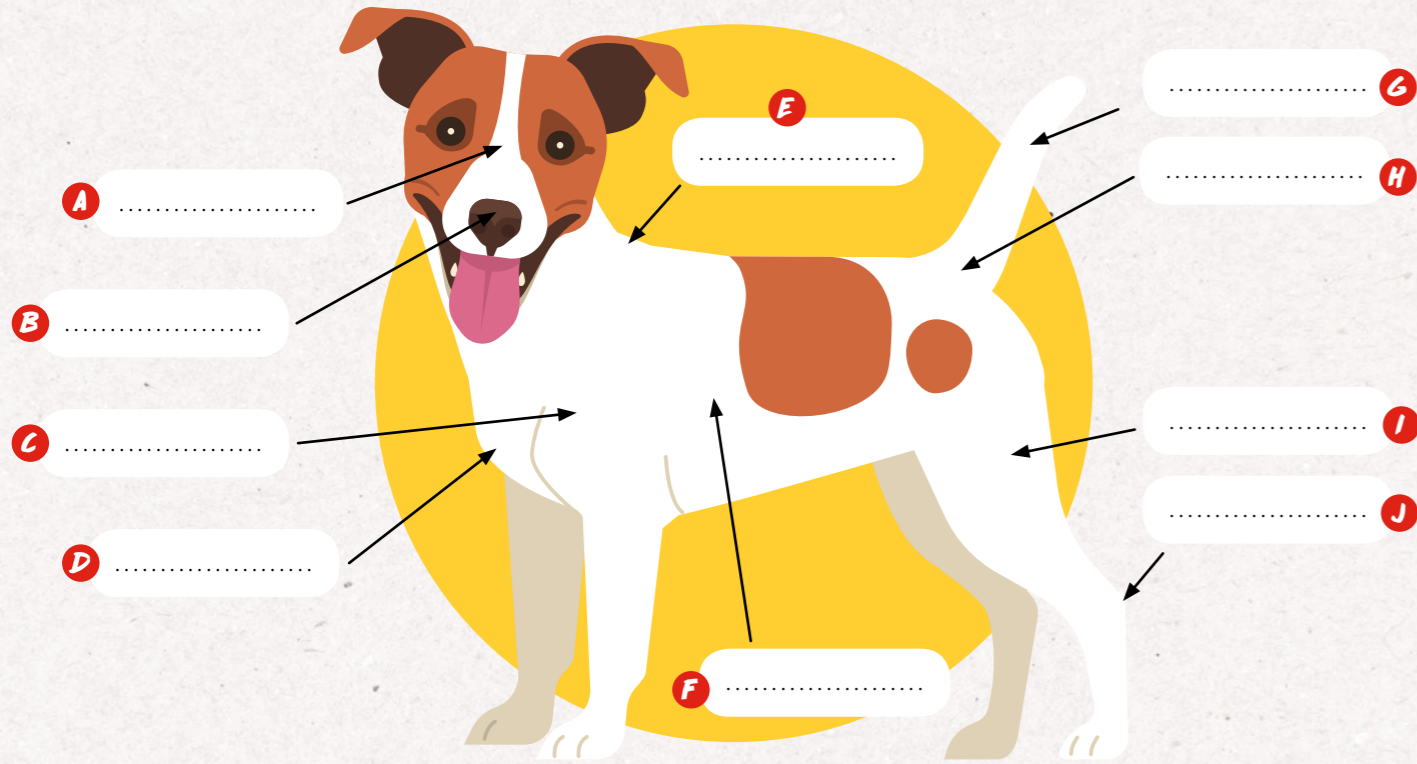
Familiaris vient du mot *familier* qui veut dire "comme étant de la famille". Cela exprime le fait que le chien est initialement un loup qui a été "intégré à la famille", c'est-à-dire qui a été domestiqué.



L'ANATOMIE ET LA MORPHOLOGIE DU CHIEN

COMPLÈTE LE SCHÉMA EN ÉCRIVANT LES NOMS DES PARTIES DU CORPS DU CHIEN, SUR LES POINTILLÉS CORRESPONDANTS:

JARRET / TRUFFE / CROUPE / GARROT / ÉPAULE / CUISSE / STOP / FLANC / POITRAIL / QUEUE



Réponses : A = stop, B = truffe, C = croupe, D = épaule, E = poitrail, F = garrot, G = flanc, H = queue, I = cuisse, J = jarret

À TON AVIS?

COCHE LES BONNES RÉPONSES

1 La taille du chien est différente selon les races. Combien mesure en moyenne le Chihuahua, le chien le plus petit au monde ?

- A 16 CM
- B 20 CM
- C 30 CM

2 Son poids peut varier de 1 kg (pour un Chihuahua) à, par exemple, kg pour un Saint-Bernard :

- A 50 KG
- B 80 KG
- C 120 KG

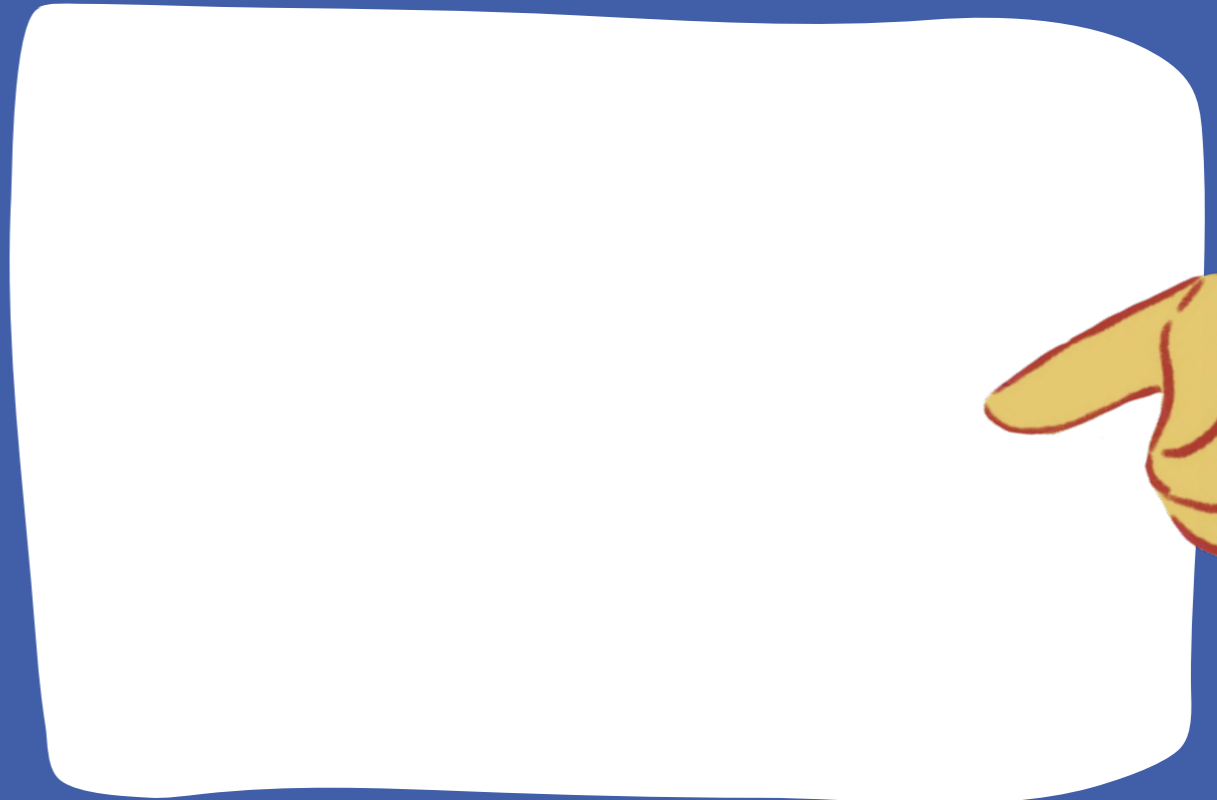
3 L'espérance de vie d'un chien diffère selon la race à laquelle il appartient. Mais combien d'années vit-il en moyenne ?

- A DE 2 ANS À 5 ANS
- B DE 8 ANS À 20 ANS
- C DE 20 ANS À 35 ANS

Réponses : 1 = A, 2 = C, 3 = B

UN CHIEN UNIQUE

CHAQUE CHIEN EST UNIQUE ! DESSINE CELUI DE TON CHOIX : IL PEUT ÊTRE RÉALISTE OU COMPLÈTEMENT IMAGINAIRE !



LES SENS DU CHIEN

ÉCRIS SUR LES POINTILLÉS LES NOMS DES SENS (LA VUE, LE 6^E SENS, L'ODORAT, L'OÛIE, LE TOUCHER, LE GOÛT) CORRESPONDANT À CHAQUE TEXTE :

A Il s'agit de son sens le plus développé et efficace. Il peut par exemple percevoir une odeur de trace de doigts sur une vitre, plusieurs semaines plus tard !

B Elle est très développée ; il peut entendre des sons qui sont inaudibles pour les humains.

C Son champ de vision est plus large que le nôtre. Il distingue les mouvements mais pas les détails de forme ni les nuances de couleurs.

D Le chien perçoit des sensations grâce à ses poils et à sa peau ; il ressent notamment les caresses qu'il apprécie particulièrement.

E Il est peu développé ; il possède seulement 1 600 papilles gustatives contre 9 000 pour les humains.

F Le chien semble avoir un instinct hors pair. De nombreux témoignages montrent, par exemple, qu'il peut pressentir des événements ou parvenir à retrouver son maître éloigné à plusieurs centaines de kilomètres.

Réponses : A = l'odorat, B = l'ouïe, C = la vue, D = le toucher, E = le goût, F = le 6^e sens



LES DIFFÉRENTES RACES DE CHIEN



IL EXISTE PLUS DE 300 RACES REGROUPANT DES CHIENS AUX CARACTÉRISTIQUES VARIÉES : TAILLE PLUS OU MOINS GRANDE, POILUS OU NON, OREILLES TOMBANTES OU RELEVÉES, COULEUR DU PELAGE... EN VOICI QUELQUES EXEMPLES !



COLLEY À POILS LONGS



BARBET



BRAQUE DE WEIMAR



BERGER AUSTRALIEN



DOGUE DE BORDEAUX



BOBTAIL



CHIEN CHINOIS À CRÊTE



AFFENPINSCHER



JACK RUSSEL TERRIER



WELSK CORGI CARDIGAN



SPITZ JAPONAIS



DOBERMANN

L'UN DE CES CHIENS TE PLAÎT-IL PARTICULIÈREMENT ? LEQUEL ?

.....

QUELQUES CHIENS CÉLÈBRES

LE CHIEN EST FRÉQUEMMENT MIS À L'HONNEUR À LA TÉLÉVISION, AU CINÉMA ET DANS LA LITTÉRATURE. VOICI QUELQUES PERSONNAGES CÉLÈBRES : RETROUVE LEURS NOMS ET DEVINE LEURS RACES EN RELIANT LES POINTS ENTRE EUX :



- 1 **BILL**
- 2 **PONGO**
- 3 **BEETHOVEN**
- 4 **SCOOBY-DOO**
- a **SAINT-BERNARD**
- b **COCKER ANGLAIS**
- c **DOGUE ALLEMAND**
- d **DALMATIEN**

Réponses : A = Beethoven / St-Bernard, B = Bill / Cocker Anglais, C = Scooby-Doo / Dogue allemand, D = Pongo / Dalmatien

QUELLE EST LA RACE DE MARONA ?

Marona est un chien "croisé" (ou "bâtard"), c'est-à-dire que ses parents ne sont pas de la même race ; son papa est un dogue argentin alors que sa maman n'a pas de race définie.





LA PLACE DU CHIEN DANS NOTRE SOCIÉTÉ

Depuis longtemps, l'Homme éduque le chien pour qu'il devienne un chien...

DE CHASSE

Il traque des animaux sauvages et les rapporte à son maître

DE GARDE

Il protège un lieu et son maître contre tout danger potentiel

DE COMPAGNIE

Il tient compagnie aux membres d'une famille

DE BERGER

Il garde les moutons et les protège des prédateurs

DE SAUVETAGE

Il recherche des personnes disparues ou aide à sauver des personnes de la noyade

GUIDE

Il aide les personnes à mobilité réduite et les non-voyants à se déplacer

POLICIER

Il recherche des armes, de la drogue ou d'autres objets dangereux et interdits

DE TRAINEAU

Il tire une embarcation sur la neige pour transporter des personnes ou des objets

DES MAUX DE CHIEN

Le chien n'a pas toujours été considéré comme aujourd'hui. Jusqu'au 17^e siècle, il était utilisé uniquement pour la garde ou la chasse et ne bénéficiait d'aucune attention particulière. Il était même souvent **méprisé**. De nombreuses expressions françaises témoignent de cette vision négative qu'avaient les Hommes de cet animal. En voici quelques-unes ; retrouve leurs significations en reliant les points entre eux :

1 FAIRE UN MAL DE CHIEN



ÊTRE TRÈS MALADE A

2 ÊTRE D'UNE HUMEUR DE CHIEN



FAIRE TRÈS MAUVAIS TEMPS B

3 AVOIR UN CARACTÈRE DE CHIEN



ÊTRE DOULOUREUX, FAIRE MAL C

4 MALADE COMME UN CHIEN



AVOIR MAUVAIS CARACTÈRE D

5 FAIRE UN TEMPS DE CHIEN

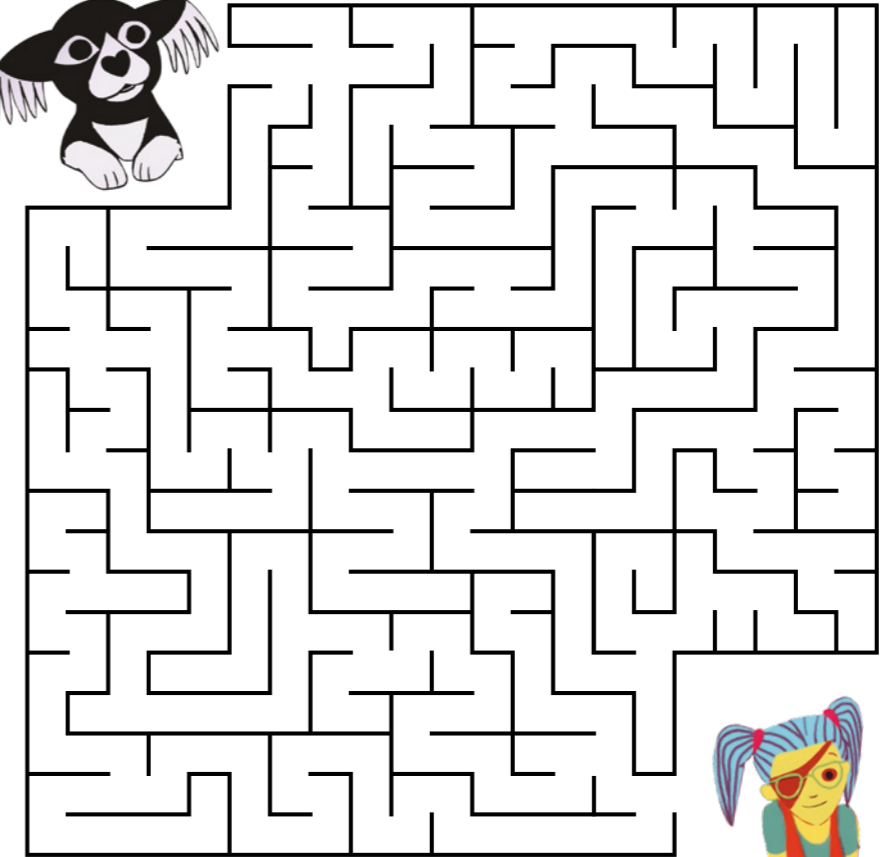


ÊTRE DE MAUVAISE HUMEUR E

Réponses : 1 = C, 2 = E, 3 = D, 4 = A, 5 = B

MARONA CHERCHE SOLANGE

Aide Marona à retrouver Solange.



LE SAIS-TU ?

Des dizaines de milliers de chiens **sont abandonnés** par leurs maîtres, chaque année, en France.

Le chien est un être vivant à part entière, qui demande de l'attention, de l'énergie et du temps. Certains maîtres se sentent parfois dépassés face aux agissements de leur animal.

Avant d'adopter un chien, il peut être utile de se renseigner sur sa race et ses comportements, afin de comprendre ses besoins, sa manière de vivre et pouvoir ainsi développer avec lui **une relation harmonieuse et respectueuse**.

Différentes associations permettent de renseigner les gens, comme par exemple l'association PECCRAM qui propose des ateliers destinés aux familles pour favoriser une relation positive entre les enfants et ces animaux (www.peccram.monsite-orange.fr).





CINÉMA PUBLIC FILMS

21 rue Médéric 92250 La Garenne-Colombes

www.cinemapublicfilms.fr

Conception et rédaction

Élodie Bois

Rejoignez-nous sur 

Partenaires

